

Η μάχη της Αστυπάλειας! [22 Οκτωβρίου 1943]

Γονική Κατηγορία: [Ιστορική Βιβλιοθήκη](#)

Κατηγορία: [Έπος 1940 - 2ος Παγκόσμιος Πόλεμος](#)

Δημοσιευμένο στις Τετάρτη, 22 Οκτώβριος 2014 12:00

Από τον/την Ιστοσελίδα "Περί Πατρίς"

Προβολές: 3



Η Αστυπάλεια στο διαμορφούμενο στρατηγικό περιβάλλον στα Δωδεκάνησα απέκτησε, λόγω των εξελίξεων, "ΘΕΣΗ ΚΛΕΙΔΙ". Τον Σεπτέμβριο του 1943, οι Γερμανοί είχαν καταλάβει την Ρόδο και στις 3 Οκτωβρίου είχαν αποκτήσει ξανά τον έλεγχο της Κω. Το επόμενο βήμα τους ήταν η ανακατάληψη της Λέρου, σημαντικότετου φρουρίου στην περιοχή. Για τον σκοπό αυτό είχε συγκροτηθεί το συγκρότημα μάχης του Αντιστράτηγου Μίλερ (Kampfgruppe Muller), Διοικητή της 22ας Μεραρχίας Πεζικού στην Κρήτη.

Επρόκειτο για μια διακλαδική δύναμη, σύμφωνα με τα μέχρι τότε διαμορφωμένα επιχειρησιακά πρότυπα, που επέτρεπε την συνδυασμένη ενέργεια Ναυτικού – Αεροπορίας – Στρατού. Για αυτόν τον σκοπό, δημιουργήθηκε ένα σύστημα στενής συνεργασίας της Γερμανικής Ναυτικής Διοίκησης Αιγαίου και του Γερμανικού 10ου Αεροπορικού Σώματος (X Flieger Korps), ενώ κύριο ρόλο ανέλαβαν ειδικές μονάδες για ταχύτατη και χειρουργική δράση, όπως αλεξιπτωτιστές και καταδρομείς της Μεραρχίας των Βραδεμβούργιων.

Ενόψει της Γερμανικής επίθεσης στην Λέρο, η Αστυπάλεια μαζί με την κοντινή Λέβιθα, απέκτησε ρόλο καίριας προφυλακής για τις Συμμαχικές δυνάμεις. Και η διατήρησή της είχε κεφαλαιώδη σημασία. Βασική ένδειξη της στρατηγικής σημασίας της νήσου όσον αφορά την μεταφορά στρατευμάτων, ενισχύσεων και πολεμοφοδίων, στις διεξαγόμενες επιχειρήσεις στα Δωδεκάνησα, είναι ο μεγάλος αριθμός εμπλεκόμενων δυνάμεων και απωλειών και από τις δύο πλευρές στη γύρω από αυτήν θαλάσσια περιοχή στο διάστημα Σεπτεμβρίου – Νοεμβρίου 1943.

Συγκεκριμένα, οι Συμμαχικές δυνάμεις διατηρούσαν στην περιοχή το αεροπλανοφόρο ILLUSTRUS, τα καταδρομικά SIRIOUS και PENELOPE, έξι αντιτορπιλικά, τρία υποβρύχια, μια εξοπλισμένη ημιολία (σκούνες) και πάνω από 20 αεροσκάφη. Στις παραπάνω ναυτικές δυνάμεις ήταν ενταγμένα και το τραγικά χαμένο Αντιτορπιλικό ΒΑΣΙΛΙΣΣΑ ΟΛΓΑ και το Υποβρύχιο ΚΑΤΣΩΝΗΣ, που εμβολίστηκε από Γερμανικό Ανθυποβρυχιακό στις 14 Σεπτεμβρίου στο διαυλο Τρικεριού.

Στις ίδιες επιχειρήσεις, οι Γερμανοί απώλεσαν τρία επιταγμένα Εμπορικά, επτά Μεταφορικά, ένα πλοίο μεταφοράς προσωπικού, πέντε αποβατικά, μία ναρκοθέτιδα, δύο S-BOOT (εξοπλισμένα ταχύπλοα, προδρόμους των τορπιλακάτων) και ένα εξοπλισμένο καΐκι. Ένα σύνολο 20 σκαφών επιφανείας χάθηκε, γεγονός που φανερώνει τον σκληρό αγώνα που διεξήχθη για την εξασφάλιση της κυριαρχίας των νησιών. Αποκτά λοιπόν ιδιαίτερη σημασία μια περιγραφή και αυτών των παράπλευρων επιχειρήσεων που πραγματοποιήθηκαν γύρω από την Αστυπάλεια στο διάστημα που προηγήθηκε της κατάληψής της.

ΑΓΩΝΑΣ ΔΡΟΜΟΥ ΓΕΡΜΑΝΩΝ ΚΑΙ ΣΥΜΑΧΩΝ ΓΙΑ ΤΗΝ ΚΑΤΟΧΗ ΤΗΣ

Ενώ η κατάσταση στη Ρόδο ήταν συγκεχυμένη και οι ειδήσεις σχετικά με τις επιχειρήσεις έφταναν αποσπασματικά και με δυσκολία στην Αστυπάλεια, ένας άτυπος αγώνας δρόμου για την εξασφάλιση της κυριαρχίας επί της νήσου είχε αρχίσει να διεξάγεται. Η Βρετανική Διοίκηση διαβλέποντας τη σημασία της Αστυπάλειας στην επικείμενη επιχείρηση κατά της Λέρου, αποστέλλει στις 15 Σεπτεμβρίου με Ιταλικό Υδροπλάνο και πλήρωμα αποστολή αποτελούμενη από τον Αντιναύαρχο Γούλφσον και τον Ταγματάρχη Τζέλικο, που είχε δράση με τον Ελληνικό Ιερό Λόχο και ήταν εξοικειωμένος με την Ελληνική πραγματικότητα.

Σκοπός της αποστολής, η επιθεώρηση των υπαρχόντων μέσων αμύνης και η προσπάθεια άμεσης βελτίωσής τους. Συμφωνήθηκε από κοινού με τον Ιταλό διοικητή του νησιού Μαργκαρούτσι, η αποστολή υλικού για την τοποθέτηση συρματοπλεγμάτων και ναρκοθέτησης πεδίων, στα σημεία που ήταν πρόσφορα για μια πιθανή Γερμανική αεροναυτική επιχείρηση, καθώς και αποστολή λόχου της Ομάδας Μακράς Ακτίνας Ερήμου (Long Range Desert Group/LRDG). Η LRDG είχε μεγάλη καταδρομική εμπειρία στον πόλεμο της ερήμου και θα χρησιμοποιείτο ως δύναμη ελιγμών, ενισχύοντας τις υπάρχουσες Ιταλικές δυνάμεις πεζικού, που θα είχαν καθήκοντα φρουράς και στατικής άμυνας. Δυστυχώς οι ανάγκες επάνδρωσης και άλλων σημείων του μετώπου του Αιγαίου αποδυνάμωσαν σταδιακά κατά πολύ τον λόχο LRDG, σε σημείο που κατά τη μέρα της εισβολής να αποτελεί αμελητέα δύναμη.

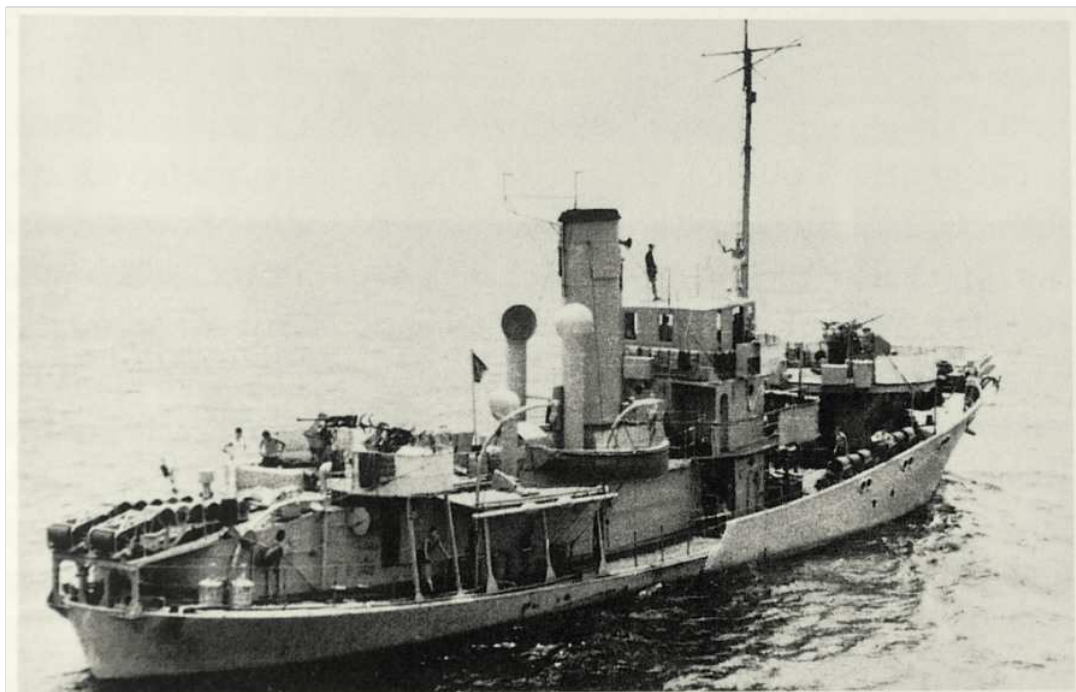
Οι Άγγλοι αξιωματικοί επανήλθαν στη Λέρο την επόμενη ημέρα με τορπιλάκατο, αντί του υδροπλάνου, γιατί ενώ αυτό πλησίαζε την Αστυπάλεια για να τους παραλάβει, πολυβολήθηκε από Γερμανικά αεροπλάνα με αποτέλεσμα να προσθαλασσωθεί με βαριές βλάβες στην παραλία Αγγελίδι του νησιού. Εκεί αν και φυλασσόταν, καταστράφηκε από πυρκαγιά που ξέσπασε από άγνωστη αιτία (!). Ήταν η αρχή μιας σειράς περιέργων γεγονότων που μακροχρόνια θα έπαιζαν τον ρόλο τους στη δημιουργία ενός κλίματος δυσπιστίας, αλλά και αμφισβήτησης στο κατά πόσο οι Ιταλικές δυνάμεις ήταν τελικά διατεθειμένες να προβάλουν πραγματική αντίσταση.

Η ΝΗΟΠΟΜΠΗ ΤΗΣ 17ης ΣΕΠΤΕΜΒΡΙΟΥ

Εν τω μεταξύ, γύρω και πάνω από την Αστυπάλαια είχαν αρχίσει να διεξάγονται πολεμικές επιχειρήσεις, προεόρτια της αναμενόμενης μεγάλης μάχης στη Λέρο. Το μεσημέρι της 17ης Σεπτεμβρίου, δικινητήριο αεροπλάνο που αργότερα αποδείχθηκε ότι ήταν Νοτιοαφρικανικό (!), επιχείρησε εναντίον του λιμανιού της Μαλτεζάνας, το οποίο είναι και το μεγαλύτερο φυσικό αγκυροβόλιο του νησιού και στο οποίο οι Ιταλοί είχαν εγκαταστήσει ανθυποβρυχιακά φράγματα. Το αεροπλάνο στην πρώτη του διέλευση πολυβόλησε και βομβάρδισε τη λεμβοθύρα του φράγματος, προσκρούοντας μάλιστα και στον ιστό της. Κατά την δεύτερη εφόρμησή του βλήθηκε από τις γεινιάζουσες αντιαεροπορικές πυροβολαρχίες με αποτέλεσμα να καταρριφθεί και να σκοτωθεί το πλήρωμά του.

Από τα έγγραφα, τους κώδικες και τον τύπο του αεροσκάφους (Beau fighter) διαπιστώθηκε ότι ήταν συμμαχικό. Οι Ιταλοί έσπευσαν να αποδώσουν την κατάρριψη του περισσότερο στην πρόσκρουσή του στον ιστό παρά στα αντιαεροπορικά πυρά. Το γεγονός όμως αυτό έπαιξε το ρόλο του στις Ιταλό-συμμαχικές σχέσεις, καθώς, όταν οι Άγγλοι ζήτησαν την επιστροφή του κώδικα που είχε βρεθεί στο αεροσκάφος, ο Ιταλός διοικητής Μαργκαρούτσι αρνήθηκε, ζητώντας πρώτα εξουσιοδότηση από την Ναυτική Διοίκηση Λέρου. Ενέργεια μεν σωστή από στρατιωτικής απόψεως, αλλά οι βρετανοί την ερμήνευσαν ως απροθυμία συνεργασίας.

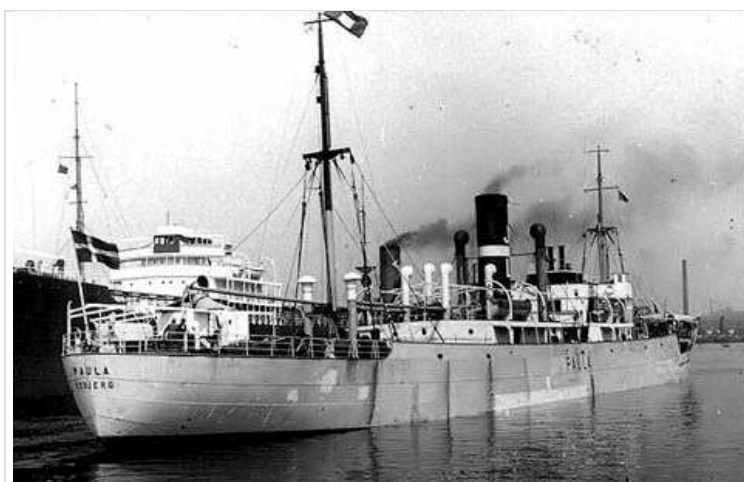
Τη νύχτα της ίδιας μέρας, στολίσκος αντιτορπιλικών, αποτελούμενος από τα Αγγλικά FAULKNER, ECLIPSE και το Ελληνικό ΒΑΣΙΛΙΣΣΑ ΟΛΓΑ, επεσήμανε βόρεια του νησιού μια γερμανική νηοπομπή που κατευθυνόταν στη Ρόδο. Επακολούθησε σφοδρή ανταλλαγή πυρών με το γερμανικό πλοίο συνοδείας, το οποίο υπέστη ζημιές ενώ δύο από τα μεταφορικά βυθίστηκαν παρασέρνοντας στο βυθό εφόδια και προσωπικό που προορίζονταν από τους Γερμανούς για την ενίσχυση της φρουράς της Ρόδου. Επρόκειτο για τα επιταγμένα εμπορικά PLUTO και PAULA και το Ανθυποβρυχιακό UJ2104. Η ίδια Γερμανική νηοπομπή είχε δεχθεί επίθεση και την προηγούμενη ημέρα από οκτώ Beau fighter της 237ης Πτέρυγας που επιχειρούσε από τη Λεμεσό. Τρία από αυτά είχαν υποστεί ζημιές από τα πυρά του Ανθυποβρυχιακού.



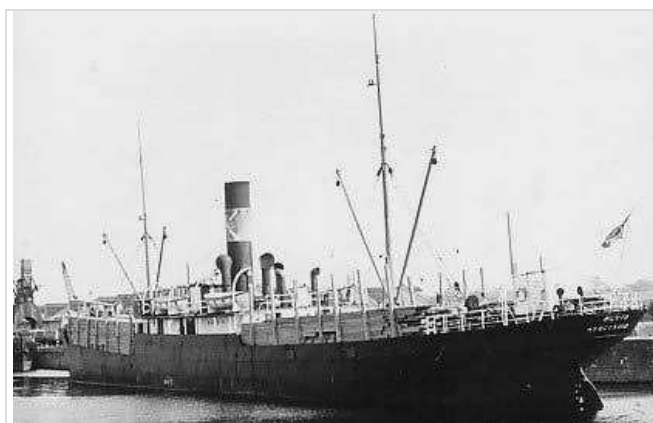
TO DARVIK / UJ2104



Ο ΠΛΟΙΑΡΧΟΣ ΤΟΥ UJ2104 HELMUTH VON RUKTECKELL



ΤΟ ΔΕΞΑΜΕΝΟΠΛΟΙΟ PAULA



ΤΟ ΦΟΡΤΗΓΟ PLUTO

Την επόμενη ημέρα το παρατηρητήριο στο βουνό Καστελάνος ανέφερε ότι το χτυπημένο Γερμανικό Ανθυποβρυχιακό σκάφος κατευθυνόταν στην παραλία του Αγίου Φωκά του νησιού. Οι κοντινές μονάδες εξεπεμψαν περιπόλους αναγνώρισης καθώς και το εξοπλισμένο AUDACAMENTE ως συνοδευτικό του. Το UJ2104 (πρώην DARVIK και πρώην KOS 23) επρόκειτο για ένα εξοπλισμένο σκάφος 400 τόνων με δύο πολυβόλα των 40 χλστ., ένα τετράκαννο των 20 χλστ., δύο μονόκαννα των 20 χλστ., ένα πυροβόλο των 13,5 mm, ένα πυροβόλο flak 22 mm και πολλές βόμβες βυθού, ανακτημένο από το Βρετανικό ναυτικό (ήταν βουλιαγμένο στον κόλπο της Σούδας, από το πλήρωμά του) κατά την κατάληψη της Κρήτης.

Η κατάσταση επάνω στο πλοίο ήταν απελπιστική, με νεκρούς και τραυματίες, και τον πληγωμένο κυβερνήτη να έχει την εντύπωση ότι η Αστυπάλαια ήταν σε Γερμανικά χέρια. Γι' αυτό το λόγο, άλλωστε, είχε οδηγήσει εκεί το πλοίο του. Οι 50 περίπου άνδρες του πληρώματος δεν πρόβαλλαν καμία αντίσταση στους Ιταλούς, ενώ το UJ2104 συνοδεύτηκε στη Μαλτεζάνα όπου και εκφορτώθηκαν όσα από τα όπλα του ήταν δυνατόν να αφαιρεθούν. Ιταλικές Ναυτικές Μονάδες περισυνέλεξαν τις επόμενες ώρες επιζώντες της νηιοπομπής και έτσι οι αιχμάλωτοι έφτασαν τους 131, οι οποίοι εγκλείστηκαν στα υπόστεγα της Μαλτεζάνας. Το τραυματισμένο UJ2104, μεταφέρθηκε για να προφυλαχθεί από αεροπορικούς βομβαρδισμούς στη νησίδα Γληνό νησί όπου πήρε και άλλη κλίση τις επόμενες ημέρες και παρασύρθηκε στο βυθό από τις άγκυρές του μετά από μια θύελλα.

Οι Γερμανοί νεκροί μεταφέρθηκαν στο αλιευτικό PEGASO όπου συνοδεία του υποπλοίαρχου και ενός μέλους του πληρώματος του UJ2104, επρόκειτο να ταφούν στην πρωτεύουσα του νησιού. Υπεύθυνος για τους Γερμανούς αιχμαλώτους ήταν ο Ιταλός Υποπλοίαρχος Πιζόλο, ο οποίος όμως δεν είχε λάβει κανένα μέτρο ασφαλείας, με αποτέλεσμα αυτοί να στασιάσουν κατά την μετακίνησή τους από τη Μαλτεζάνα στο λιμάνι της Αστυπάλαιας, επωφελοόμενοι την σύγχυση που προκάλεσε η διέλευση ενός αεροπλάνου πάνω από το αλιευτικό. Τελικά η ανταρσία κατεστάλη χάρη στη επέμβαση των Καραμπινιέρων, αλλά το επεισόδιο προστέθηκε στα ύποπτα γεγονότα που σχετίζονταν με τις ειλικρινείς διαθέσεις των Ιταλών στο νησί. Το συμβάν ούτε καν αναφέρθηκε στα ανώτερα κλιμάκια, δημιουργώντας υποψίες για τη διάθεση του Πιζόλο να υπακούσει στη νέα κατάσταση.

Η ΕΝΔΟ-ΙΤΑΛΙΚΗ ΔΙΑΜΑΧΗ

Η εκρηκτική αυτή κατάσταση, με τη σκληρή σύγκρουση έξω από το νησί, την εμφάνιση μεγάλων ναυτικών και αεροπορικών δυνάμεων και την δραματική πτώση της Ρόδου και της Κω λίγες μέρες νωρίτερα, επέτειναν την αβεβαιότητα και έγειραν ερωτήματα. Επικέιτο επέμβαση στην Αστυπάλαια; Για πού προορίζονταν τα στρατεύματα; Ακολουθούσαν άλλες δυνάμεις; Ξαφνικά η ήσυχη μέχρι εκείνη τη στιγμή γωνιά των Δωδεκανήσων μεταβαλλόταν σε πολεμικό θέατρο.

Ταυτόχρονα, όμως, με τον πόλεμο στη θάλασσα και τον αέρα, μαινόταν ένας εξίσου σκοτεινός και ανηλεής πόλεμος κατασκοπείας και παραπληροφόρησης. Η Διοίκηση στη Λέρο ζήτησε από το νησί άμεση πληροφόρηση για τα τεκταινόμενα. Παράλληλα, ο Στρατηγός Σολνταρέλι (διοικητής της Μεραρχίας πεζικού CUNEO που έδρευε στη Σάμο και στην οποία άνηκαν όλες οι δυνάμεις στρατού των Δωδεκανήσων) διάταξε με επιτακτικό τρόπο τη φρουρά της Αστυπάλαιας να αμυνθεί με κάθε μέσο, απαγορεύοντας κάθε διαπραγμάτευση παράδοσης, και ζήτησε να μάθει αν είναι αναγκαία η αποστολή ενισχύσεων. Όλα αυτά στις 11:30' της 18ης Σεπτεμβρίου.

Στις 12:50', όμως, ο σταθμός ασυρμάτου της Σάμου λαμβάνει τηλεγράφημα απευθυνόμενο προς τη φρουρά Αστυπάλαιας: <<Η κατάσταση ασφαλώς είναι με το μέρος σας, αντισταθείτε, άλλως καταστρέψατε όπλα και ελάτε σε συμφωνία με τους Γερμανούς...>>. Το σήμα προερχόταν από τη Λέρο! Είναι τουλάχιστον παράλογο από τη μία ο ανώτατος διοικητής των Ιταλικών δυνάμεων στο Αιγαίο να απαγορεύει ρητά την παράδοση, και από την άλλη η διοίκηση της Λέρου να ενεργεί αντίθετα προς αυτή τη διαταγή. Είναι φανερό ότι κάποιοι προσπαθούσαν να εκμεταλλευτούν τη δημιουργηθείσα σύγχυση και να προωθήσουν τα σχέδια της εύκολης κατάληψης του νησιού στην κυριολεξία από το πουθενά, ενώ η ψυχολογία των υπερασπιστών του δοκιμαζόταν άσχημα καθώς μόνο δυσπιστία και καχυποψία επικρατούσε πλέον. Τελικά ο ίδιος ο μέραρχος μερίμνησε για την αποκατάσταση περιοδικής και ασφαλούς επικοινωνίας με την Αστυπάλαια με ασύρματο, μέσω Σάμου και Βρετανικών καναλιών επικοινωνίας. Η κατάσταση πλέον απαιτούσε άμεση ενέργεια.

Η Βρετανική διοίκηση, που είχε εγκατασταθεί στη Λέρο από κοινού με την Ιταλική, αποφασίζει να στείλει στην Αστυπάλαια δύο Ms (Ιταλικές τορπιλάκατοι) για επιτόπιο έλεγχο της κατάστασης. Ενώ αυτές επέλεαν προς το νησί δέχθηκαν επίθεση από σχηματισμό Ju-87. Η Ms-23 χτυπήθηκε με αποτέλεσμα να υποστεί απώλειες και μηχανικές ζημιές, αλλά κατάφερε να καταρρίψει ένα από τα Stukas. Ωστόσο, αναγκάστηκε να προσαράξει στον ορμίσκο Μπονάνο στην Βορειοανατολική πλευρά του νησιού. Η Ms-12, αφού και αυτή εξάντλησε τα πυρομαχικά της, αναζήτησε καταφύγιο στην παραλία του κόλπου Βαθύ. Τα πληρώματα κατέφυγαν στη στεριά.



Η MS-12 (MAS)

Η Luftwaffe θέλοντας να εκδικηθεί την απώλεια του Stukas. Έτσι , το απόγευμα της 18ης σεπτεμβρίου και αποτελείώνει το Ms-23 και την επόμενη το Ms-12. Τα πληρώματα και των δύο τορπιλακάτων επιστρέφουν στη Λέρο στις 21 Σεπτεμβρίου, ενώ αντίθετα ο κυβερνήτης ενός εκ των δύο σκαφών, ονόματι Νταβίσο, λαμβάνει διαταγή να παραμείνει και να αναλάβει καθήκοντα διοίκησης, αντικαθιστώντας τον ύποπτο Μαργκαρούτσι.



ΙΤΑΛΙΚΑ MS (MAS) ΕΝ ΠΛΩ

Επιπλέον, το βράδυ της 18ης στέλνονται στην Αστυπάλαια 80-100 άνδρες του λόχου Β της LRDG, με επικεφαλής τον Ταγματάρχη Ντέιβιντ Λόιντ Όουεν, για την ενίσχυση της άμυνας του νησιού και την παραλαβή των Γερμανών αιχμαλώτων. Η κατάσταση είχε πια ξεκαθαρίσει: Δεν υφίστατο άμεσος κίνδυνος Γερμανικής εισβολής, υπήρχαν πλέον αξιόπιστες μονάδες και στις επόμενες ημέρες θα γινόταν μια προσπάθεια ενίσχυσης της άμυνας, τόσο σε υλικά μέσα όσο και ανύψωσης του ηθικού, αλλά και με την τοποθέτηση πιστών διοικητών.

Συγκεκριμένα, στις 23 Σεπτεμβρίου ανέλαβε τη διοίκηση του Ναυτικού της Αστυπάλαιας ο Πλωτάρχης Νταβίσο, ο οποίος σύντομα διαπίστωσε το χαμηλό ηθικό αξιωματικών και οπλιτών, το πεσμένο μαχητικό πνεύμα καθώς και την έλλειψη εμπιστοσύνης στις δυνατότητες άμυνας. Η μακροχρόνια παραμονή υπό δύσκολες συνθήκες σε ένα απομονωμένο νησί του Αιγαίου, η πλημμυρική ταχυδρομική επικοινωνία, η παντελής έλλειψη αντικαταστατών της φρουράς σχεδόν από την έναρξη του πολέμου αλλά και απουσία εμπειρίας πολεμικών επιχειρήσεων είχαν υποσκάψει το ηθικό των ανδρών. Ο πόλεμος είχε χτυπήσει ξαφνικά την πόρτα τους δείχνοντας το πιο σκληρό πρόσωπό του, απαιτώντας πάνω από όλα την στοιχειώδη εξοικείωση, ενώ από την άλλη η συνθηκολόγηση είχε έρθει σαν λύση στα όσα βίωναν στα προηγούμενα χρόνια: Ένα μακρινό, <<Ξένο Πόλεμο>> στον οποίο τώρα αδικαιολόγητα έπρεπε να πληρώσουν το τίμημα που τους αντιστοιχούσε.

Η ΕΝΙΣΧΥΣΗ ΤΗΣ ΑΜΥΝΑΣ

Ο Νταβίσο, αναλαμβάνοντας την διοίκηση, απαίτησε την αποστολή από την Λέρο του κυβερνήτη της Ms-23, Ανθυποπλοίαρχου Μπενκίνι, στον οποίο έτρεφε εμπιστοσύνη. Την 1η Οκτωβρίου ο Μπενκίνι έφτασε στο νησί και από κοινού με τον Νταβίσο ανέλαβαν προσπάθεια ενθάρρυνσης του προσωπικού με τακτικές επισκέψεις στις μονάδες, διεξήγαγαν συχνές συζητήσεις για την αναγκαιότητα αντίδρασης κατά μιας ενδεχόμενης Γερμανικής επέμβασης και έλαβαν μέτρα ενδυνάμωσης της άμυνας.

Συγκεκριμένα, γύρω από την πεδιάδα της Μαλτεζάνας, πιθανό σημείο ρήψης αλεξιπτωτιστών (θα δικαιωθούν) και στην προϋπάρχουσα βάση εγκατέστησαν αντιαεροπορικά πυροβόλα που είχαν ανακτηθεί από το Γερμανικό ανθυποβρυχιακό σκάφος UJ2104. Στην ίδια περιοχή, σχηματίστηκε μια μονάδα από 100 ναύτες με επικεφαλής τον Υποπλοίαρχο Πιζόλο, ως δύναμη αντίδρασης κατά πιθανής προσγείωσης αλεξιπτωτιστών. Ο λόχος πολυβόλων που διέθετε η φρουρά της νήσου χωρίστηκε σε διμοιρίες, οι οποίες κάλυψαν καίρια σημεία του νησιού, ενώ διατηρήθηκε και μια εφεδρεία 40 ανδρών κοντά στις κύριες εγκαταστάσεις στρατωνισμού στο Μαρμάρι.



Ένα σημείο ζωτικής σημασίας ήταν η εξασφάλιση έγκαιρης προειδοποίησης. Τα ήδη υπάρχοντα παρατηρητήρια κρίθηκαν ανεπαρκή και για αυτό ο Νταβίσο ήρθε σε συνεννόηση με τον Δήμαρχο και τον Ιερέα της Αστυπάλαιας για την οργάνωση ομάδων πολιτών που θα περιέτρεχαν το νησί και θα ειδοποιούσαν σε περίπτωση εχθρικής παρουσίας. Ο Δωδεκανησιακός λαός και στην Αστυπάλαια ήθελε να παίξει ενεργό ρόλο. Να δηλώσει παρών στον διεξαγόμενο αγώνα, παρόλο που θα έπρεπε να σταθεί δίπλα στον χθεσινό κατακτητή. Ζούσε την κρισιμότητα των στιγμών, αλλά διαισθανόταν ότι με αυτό τον τρόπο θα κατέθετε φόρο τιμής προς την ελευθερία του και θα έκανε πραγματικότητα το όνειρο της Ένωσης με την Μητέρα Ελλάδα.

Τέλος, ο Νταβίσο προβλέποντας ότι το κεντρικό, πεδινό τμήμα του νησιού θα είναι ο αντικειμενικός στόχος σε περίπτωση επίθεσης, προχώρησε στις παρακάτω ενέργειες. Ζήτησε από τους επικεφαλής να ενεργήσει ο καθένας με δική του πρωτοβουλία και ανεξάρτητα, και να αμυνθεί με κάθε διαθέσιμο μέσο. Επρόκειτο για σοφή πρόβλεψη καθώς οι Γερμανοί στη διάρκεια της μάχης, έχοντας αεροπορική υπεροχή πάνω από το πεδίο της σύγκρουσης κατέστρεψαν τις επικοινωνίες με εντατικούς βομβαρδισμούς. Υπό αυτή την προβλεπόμενη απώλεια επικοινωνιών, ο Νταβίσο σκέφτηκε να συγκεντρώσει στην κεντρική περιοχή του νησιού κάθε διαθέσιμη δύναμη και να μεταφέρει στο σταθμό διοίκησής του από τη Σκάλα στη Μαλτεζάνα. Τελικά δεν το έπραξε, γιατί αποφάσισε ότι και από εκεί που βρισκόταν θα μπορούσε να επέμβει άμεσα, καθώς οι αποστάσεις ήταν μεν κοντινές αλλά το οδικό δίκτυο εξαιρετικά φτωχό. Ο ίδιος ο Νταβίσο διέθετε ασύρματο και θεωρητικά τελούσε υπό τις διαταγές του Ιταλού διοικητή. Όσον αφορά το λόχο της LRDG, αυτός τοποθετήθηκε στις υπώρειες του όρους Ασιθιά.

Η ΜΑΧΗ ΓΙΑ ΤΙΣ ΘΑΛΑΣΣΙΕΣ ΟΔΟΥΣ

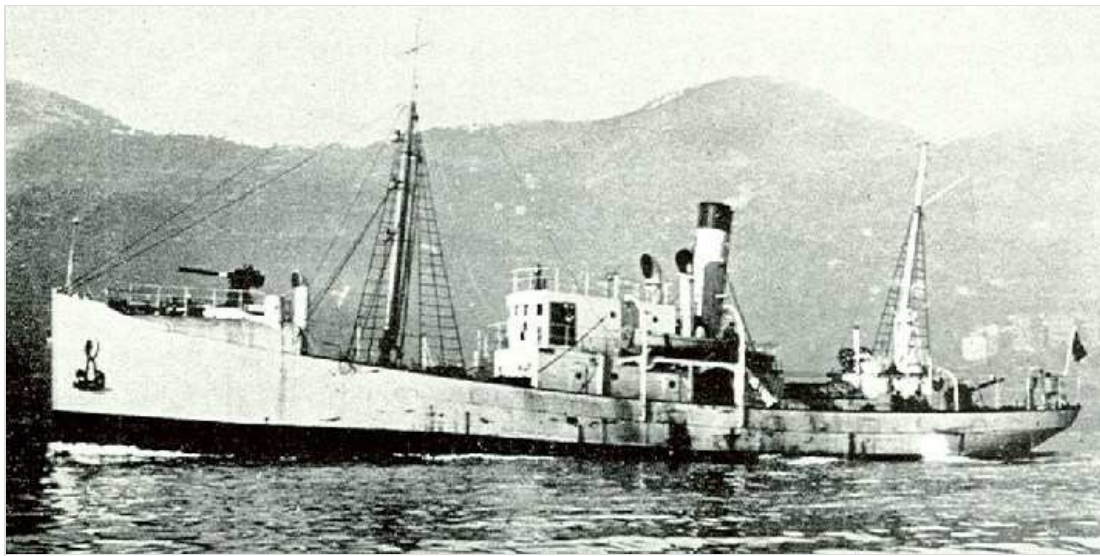
Η Γερμανική Ανώτατη Διοίκηση, εν τω μεταξύ είχε διαφορετικές προτεραιότητες. Ο Αντιστράτηγος Μίλερ, κρίνοντας ότι μετά τη Ρόδο και την Κω επόμενος στόχος έπρεπε να είναι η πάνοπλη Λέρος, για να ολοκληρωθεί ο έλεγχος των Δωδεκανήσων, εισηγήθηκε άμεση επίθεση. Με αυτό τον τρόπο πίστευε ότι θα στερούσε από τους Βρετανούς οποιαδήποτε δυνατότητα προετοιμασίας και πολύ δε περισσότερο τη χρήση της Λέρου ως εφαλτηρίου για την κατάληψη της Κω και κατόπιν στη χρήση των αεροδρομίων της για μια επιχείρηση εναντίων της Ρόδου.

Οι σύμμαχοι όμως ακολουθούσαν τις εξελίξεις. Μετά από την απόβαση στην Κω, είχαν διατάξει όλες τις διαθέσιμες ναυτικές μονάδες (κυρίως Αντιτορπιλικά κλάσης HUNT) από την Μάλτα και τον Τάραντα να πλεύσουν άμεσα προς την Ανατολική Μεσόγειο. Επιπλέον, έξι μοίρες καταδιωκτικών Lighthing της Αμερικανικής 12ης Αεροπορικής Δύναμης αποδεσμεύτηκαν από την Κεντρική Μεσόγειο και μεταστάθμευσαν στο Γκαμπούτ της Λιβύης για να υποστηρίξουν τις Ναυτικές Δυνάμεις.

Προς στιγμήν οι σύμμαχοι φάνηκαν αποφασισμένοι να μην επιτρέψουν τη διαφαινόμενη ολοκληρωτική κατάληψη των Δωδεκανήσων. Όπως είχε αποδειχθεί και στο παρελθόν, ο έλεγχος των θαλασσιών οδών επιβαλλόταν τόσο με την από αέρος όσο και με την ναυτική υπεροχή. Η Γερμανική πλευρά χρειαζόταν και αυτή να εξασφαλίσει άμεσα ασφαλείς θαλάσσιες οδούς, που θα της επέτρεπαν τη μεταφορά των δυνάμεων που είχαν λάβει μέρος στις επιχειρήσεις της Ρόδου και Κω, την άνευ χρονοτριβής ανασυγκρότησή τους και την άμεση χρήση τους στις νέες επιχειρήσεις. Επιπλέον, απαιτείτο η αντικατάσταση των παραπάνω μονάδων από δυνάμεις φρουράς και να εξασφαλιστεί η λογιστική υποστήριξή τους.

Στον αγώνα ελέγχου της θάλασσας οι Γερμανοί δεν είχαν να αντιτάξουν αξιόλογες ναυτικές δυνάμεις, παρά μόνο μικρού εκτοπίσματος συνοδευτικά πλοία, ανθυποβρυχιακά σκάφη και ναρκοθετίδες, που διεξήγαγαν ένα ιδιότυπο <<αμυντικό ναυτικό πόλεμο>>, ναρκοθετώντας πιθανά περάσματα και καλύπτοντας με αυτό τον τρόπο τις νησοπομπές. Από την άλλη, το ίδιο διάστημα, η Luftwaffe είχε αυξήσει τη δύναμή της σε 362 επιχειρησιακά αεροσκάφη στην περιοχή του Αιγαίου (44 αναγνωριστικά, 54 καταδιωκτικά, 68 βομβαρδιστικά μακράς ακτίνας, 69 βομβαρδιστικά κάθετης εφόρμησης, 50 ναυτικής συνεργασίας και 77 μεταγωγικά).

Σε αυτό τον αγώνα ελέγχου των θαλασσιών οδών συγκοινωνίας, η στρατηγική αξία της Αστυπάλαιας θα αποδεικνυόταν περίτρανα. Το πρωί της 6ης Οκτωβρίου, το Γερμανικό 9/999 Τάγμα Πεζικού Φρούρησης επιβιβάσθηκε στο Ατμόπλοιο ΟΛΥΜΠΟΣ με αποστολή την αντικατάσταση των δυνάμεων εφόδου της Κω. Την νησοπομπή αποτελούσαν, επίσης, τα πορθμεία F30, F327, F336, F494, F496 και F532. Συνοδεία παρείχαν το ανθυποβρυχιακό σκάφος UJ2111 και αεροσκάφη Arado.



Το Ανθυποβρυχιακό UJ211



ΠΟΡΘΜΕΙΑ ΚΑΘΟΔΟΝ ΠΡΟΣ ΤΗΝ ΔΩΔΕΚΑΝΗΣΟ

Το ΟΛΥΜΠΟΣ προηγείτο και ακολουθούσαν τα πορθμεία σε διπλή στήλη, ενώ στο τέλος βρισκόταν το Ανθυποβρυχιακό σκάφος. Η νηοπομπή εντοπίστηκε από νωρίς από συμμαχικά αεροσκάφη, ενώ μια αναφορά για την πορεία της δόθηκε και από την περίπολο T1 του LRDG, που ήταν εγκατεστημένη σε παρατηρητήριο στην Κύθνο. Τα Γερμανικά πλοία δεν γνώριζαν πως όδευαν προς τον όλεθρο, με τους συμμάχους να έχουν αποφασίσει να χτυπήσουν τη νύχτα, όταν τα αεροσκάφη θα αποσύρονταν.

Στις 3.30' της 7ης Οκτωβρίου ακούστηκαν 3 εκρήξεις τορπιλών, χωρίς κάποιο από τα πλοία να πληγεί. Μια ώρα αργότερα, όμως, και ενώ η νηοπομπή βρισκόταν βόρεια της Αστυπάλαιας, το Βρετανικό υποβρύχιο UNRULLY, που είχε προσβάλλει νωρίτερα την νηοπομπή, αναδύθηκε και επιτέθηκε με τα πυροβόλα του. Αρχικά έπληξε το ΟΛΥΜΠΟΣ και ένα πορθμείο, τα οποία άρχισαν να φλέγονται. Το Γερμανικό Ανθυποβρυχιακό σκάφος απάντησε αμέσως με πυρά και εξανάγκασε το υποβρύχιο σε κατάδυση. Ήταν όμως αργά.

Στις 4.50', τα Βρετανικά καταδρομικά SIRIUS και PENELOPE και τα αντιτορπιλικά FAULKNER και FURY προσέγγισαν τα απροστάτευτα θηράματά τους. Το Ανθυποβρυχιακό άρχισε να βάλει εναντίον τους σε έναν άνισο αγώνα, δημιουργώντας παράλληλα προπέτασμα καπνού και διατάσσοντας τα πορθμεία να χρησιμοποιήσουν την ακτή της Αστυπάλαιας ως προκάλυμμα. Η υπεροχή των επιτιθεμένων ήταν συντριπτική. Τα δύο καταδρομικά επικεντρώθηκαν στο UJ211 και τα αντιτορπιλικά στα πορθμεία. Η θάλασσα γρήγορα γέμισε συντρίμια, ναυαγούς και πτώματα. Οι επιζήσαντες έγιναν και αυτοί στόχοι (σύμφωνα με τις Γερμανικές αναφορές), μιας και οι ενισχύσεις αυτές δεν έπρεπε να φτάσουν στην Κω.

Εν τω μεταξύ, έχει ξημερώσει η 7η Οκτωβρίου και είχε έρθει η ώρα της Γερμανικής αεροπορίας να επέμβει. Τα Βρετανικά καταδρομικά έγιναν με τη σειρά τους στόχοι επιθέσεων από σχηματισμό JU-88, που είχαν ειδοποιηθεί ήδη από την νύχτα και είχε ζητηθεί η συνδρομή τους. Οι πυροβολαρχίες της Αστυπάλαιας (Καστελάνου, Αγίου Ιωάννη, Βίγλας) διατάσσονται να ανοίξουν πυρ κατά των Γερμανικών πλοίων. Το πράττουν, αλλά με καθυστέρηση διότι, σύμφωνα με την επίσημη αναφορά, οι διοικητές τους αντιμετώπισαν δυσκολίες να στείλουν προσωπικό από τα καταφύγιά τους προς τα πυροβόλα(!). Παρόλα αυτά, κατορθώνουν να πλήξουν την F496 που μέχρι εκείνη τη στιγμή έπλεε σχετικά αλώβητη, με δύο άμεσες βολές πυροβόλων των 76 χλστ. Αναγκάζοντάς την να προσαράξει στην παραλία του Αγίου Ανδρέα. Από λάθος, όμως, οι Ιταλικές πυροβολαρχίες βάλλουν και εναντίων των Βρετανικών αντιτορπιλικών(!). Το αποτέλεσμα των Βρετανικών επιθέσεων στην Γερμανική νηοπομπή είναι τελικά η βύθιση πέντε αποβατικών και του ΟΛΥΜΠΟΣ. Μέχρι τις 9 Οκτωβρίου, 1.027 Γερμανοί επιζώντες θα περισυλλεγούν, περίπου 70 από την F496 θα αιχμαλωτιστούν στην Αστυπάλαια, ενώ πάνω από 80 θα είναι αγνοούμενοι.

Η ημέρα συνεχίστηκε με συνεχείς προσβολές της αγγλικής Ναυτικής δύναμης από Γερμανικά βομβαρδιστικά, και αερομαχίες μεταξύ της RAF και της LUFTWAFFE. Στη σύγκρουση αυτή σημειώθηκε και η πρώτη εμπλοκή των ανώτερων τεχνολογικά Αμερικανικών μαχητικών Lightning, που αποδείχθηκαν θανάσιμοι αντίπαλοι. Το Βρετανικό Βασιλικό Ναυτικό θα πλήρωνε εξίσου βαρύ τίμημα με τους Γερμανούς. Από τον Βρετανικό στολισκό, καταστροφές υπέστη το PENELOPE, βυθίστηκε το αντιτορπιλικό PANTHER και βαριές ζημιές έπαθε το αντιαεροπορικό καταδρομικό CARLISLE.

ΠΡΟΔΟΜΕΝΗ ΑΜΥΝΑ

Η καταστροφή της <<Νηοπομπής Όλυμπος>> καθυστέρησε την Γερμανική επέμβαση στη Λέρο, ελλείψει αποβατικών, αλλά και κατέδειξε με δραματικό τρόπο στους Γερμανούς την αναγκαιότητα κατάληψης της Αστυπάλαιας, πριν την πραγματοποίηση οποιασδήποτε μελλοντικής επιχείρησης, και την χρήση της ως ναυτικό προγεφύρωμα, καταφύγιο των νηοπομπών και τοποθεσία ελέγχου των θαλασσίων γραμμών συγκοινωνίας χάρις στις πυροβολαρχίες της. Από την άλλη, το περιστατικό της ναυτικής μάχης απέδειξε, για μια ακόμη φορά, τα μειωμένα αντανακλαστικά και το χαμηλό μαχητικό πνεύμα των ιταλικών δυνάμεων αμύνης της Αστυπάλαιας.

Είχε όμως και μια άλλη σημαντική συνέπεια. Μερικοί από τους επιζήσαντες και τους τραυματίες αιχμαλωτίστηκαν στο νησί και μετά από μερικές ημέρες στάλθηκαν στη Λέρο με ένα αγγλικό πλοίο που μετέφερε τρόφιμα. Το πλοίο δεν έφτασε ποτέ στην Λέρο(!) Καταλήφθηκε εν πλω από τους Γερμανούς και κατευθύνθηκε στην Λέβιθα, που ήταν σε Γερμανικά χέρια. Οι πρώην αιχμάλωτοι έδωσαν πολύτιμες πληροφορίες για τον σχεδιασμό της επίθεσης στην Αστυπάλαια, σχετικά με την αμυντική οργάνωση, τις θέσεις των πυροβολαρχιών, κλπ. Ήταν δε τόσο πολύτιμη η προσφορά τους, που υποστηρίχθηκε ότι τις πληροφορίες στους Γερμανούς αιχμαλώτους είχαν δώσει φιλογερμανικά Ιταλικά στοιχεία, με σκοπό την ευκολότερη κατάληψη του νησιού. Η έρευνα που διεξήγαγε το Ιταλικό Ναυτικό μετά τον πόλεμο δεν καταλόγισε ευθύνες σε μια μάλλον πολύ σκοτεινή υπόθεση και σε μια περίοδο όπως η μεταπολεμική που η Ιταλία ήθελε περισσότερο να ξεχάσει παρά να αποδώσει τις οποιασδήποτε ευθύνες.

Η άμυνα της Αστυπάλαιας, που όπως φαίνεται είχε προδοθεί, θα αντιμετώπιζε την επικείμενη Γερμανική επίθεση διαθέτοντας τα παρακάτω μέσα: Πέντε πυροβολαρχίες, (δύο ναυτικές, δύο ναυτικές αντιαεροπορικές και μία αντιαποβατική) κατανεμημένες στο νησί στις εξής τοποθεσίες και με τις αντίστοιχες κωδικές ονομασίες:

ΚΑΣΤΕΛΑΝΟΣ (πυροβολαρχία San Marco), με τρία πυροβόλα των 152/40 και ένα των 120/45.

ΒΙΓΛΑ (πυροβολαρχία st687) με τέσσερα ναυτικά πυροβόλα των 76/40.

ΑΓΙΟΣ ΙΩΑΝΝΗΣ-ΜΑΛΤΕΖΑΝΑ (πυροβολαρχία st988) με πέντε ναυτικά αντιαεροπορικά πυροβόλα των 76/40.

ΚΟΡΥΦΗ ΤΟΥΡΚΟΒΙΓΛΑ (πυροβολαρχία st221) με τέσσερα ναυτικά αντιαεροπορικά πυροβόλα των 76/40.

ΜΥΛΟΣ (1η πυροβολαρχία) με τέσσερα πυροβόλα των 76/17 σε αντιαποβατικό ρόλο.



ΙΤΑΛΙΚΟ ΠΥΡΟΒΟΛΕΙΟ ΣΤΗ ΔΩΔΕΚΑΝΗΣΟ

Όλες οι παραπάνω θέσεις καλύπτονταν από ελαφρά πολυβόλα. Επίσης, υπήρχαν τα πυροβόλα και τα αντιαεροπορικά που είχαν εκφορτωθεί από τα Γερμανικά σκάφη των δύο νηοπομπών, όμως είναι αμφίβολο αν ήταν επιχειρησιακά την ώρα της εισβολής.

Όσον αφορά την έγκαιρη προειδοποίηση, το νησί καλυπτόταν από τρεις σταθμούς – παρατηρητήρια και ήταν χωρισμένο σε αντίστοιχες ζώνες ευθύνης:

Βορειοδυτική (θέση περβόλες).

Νότια (θέση Ουμαδάρι).

Βορειοανατολική (Καστελάνος).

Ένα Σηματορείο στη θέση Λιβάδι.

Σταθμός ασυρμάτου για την εξωτερική επικοινωνία(RADIO, σημερινό Δημοτικό Σχολείο), ενώ όλες οι εγκαταστάσεις συνδέονταν με τον Σταθμό Διοίκησης που βρισκόταν στην Σκάλα (σήμερα ιδιωτικό οίκημα στο λιμάνι της Σκάλας).

Το ναυτικό κάλυπτε την επάνδρωση όλων των παραπάνω σταθμών με δύναμη περίπου 500 ανδρών. Σε αυτό το σημείο να αναφέρουμε ότι το νησί διαθέτε άλλες τέσσερις αντιαεροπορικές πυροβολαρχίες, οι οποίες όμως είχαν αποσυρθεί πολύ πριν την εισβολή.

Τα τμήματα του Ιταλικού Στρατού αποτελούνταν κυρίως, από ένα λόχο Πολυβόλων του 10ου Συντάγματος πεζικού (Ταξιαρχία Ρεγγίνα). Αυτή η δύναμη ήταν υπεύθυνη για την επάνδρωση θέσεων μάχης, χαρακωμάτων και πρόχειρων πολυβολείων κατά μήκος της παραλιακής περιμέτρου. Σαν έδρα διοίκησης είχε το Μαρμάρι και μαζί με άλλες δυνάμεις ιταλικού Πεζικού έφθανε τους 300 άνδρες .

Στην Αστυπάλαια επίσης, είχε την έδρα της η 6η Μοίρα Ναρκαλιευτικών, που την αποτελούσαν 8 επιταγμένα μηχανοκίνητα αλιευτικά, καθώς και δύο μεταφορές προμηθειών. Επιπλέον υπήρχαν τρία ανθυποβρυχιακά φράγματα που έφραζαν την Μαλτεζάνα και από τα τρία στόμια.

Το οδικό δίκτυο ήταν εξαιρετικά φτωχό και πολύ εύκολο να προσβληθεί κατά την διάρκεια αεροπορικών επιδρομών, σε σημείο που η μεταφορά οποιασδήποτε δύναμης με τα ούτως ή άλλως πενιχρά μεταφορικά μέσα να αποτελεί αυτοκτονική επιχείρηση. Πέρα από το ήδη διαμορφωμένο χαμηλό ηθικό των Ιταλικών δυνάμεων, το προσωπικό αποδείχθηκε ανεπαρκώς εκπαιδευμένο σε μάχες επί ορεινού εδάφους. Πολύ δε περισσότερο απέναντι σε ένα καλά εκπαιδευμένο, αποφασισμένο και εμπειροπόλεμο αντίπαλο.

ΤΟ ΓΕΡΜΑΝΙΚΟ ΣΧΕΔΙΟ ΤΗΣ ΑΠΟΒΑΣΗΣ

Το βάρος της Γερμανικής επίθεσης θα σήκωνε κυρίως ο 15ος Λόχος Αλεξιπτωτιστών του 4ου Συντάγματος Βραδεμβούργιων, που θα εκτελούσε άλλα με αλεξιπτωτα. Παράλληλα, ο 1ος Λόχος Αμφίβιων Καταδρομών (JAGER) του 1ου Συντάγματος Βραδεμβούργιων θα μεταφερόταν με υδροπλάνα στο

νησί και θα αποβιβαζόταν με λέμβους στις ακτές. Σε αυτό το σημείο να σημειωθεί ότι ο Λόχος Αλεξιπτωτιστών είχε μεταφερθεί κυριολεκτικά την παραμονή της απόβασης από το Κράλγεβο της Γιουγκοσλαβίας στην Αθήνα, φέροντας μόνο τον ατομικό του οπλισμό.

Η εμπειρία που είχαν αποκτήσει αυτοί οι άνδρες από τις επιχειρήσεις κατά των παρτιζάνων, αλλά και το γεγονός ότι αποτελούσαν μια ειδική επίλεκτη δύναμη, που βασιζόταν περισσότερο στον αιφνιδιασμό παρά στην ισχύ πυρός, θα αποδεικνύονταν καθοριστικοί παράγοντες για την επιτυχία του γερμανικού σχεδίου κατάληψης της Αστυπάλαιας. Ακόμα και ο σχεδιασμός των ανώτερων κλιμακίων ήταν αριστοτεχνικός. Οι επικεφαλής των Βραδεμβούργιων καταδρομών ήταν εφοδιασμένοι με χάρτες του νησιού, στους οποίους ήταν σημειωμένες με απόλυτη ακρίβεια όλες οι Ιταλικές αμυντικές θέσεις (!). Όπως τελικά αποδείχθηκε, οι γερμανοί αιχμάλωτοι του πλοίου ΟΛΥΜΠΟΣ και οι συμπαθούντες των Ναζί Ιταλοί αξιωματικοί, είχαν κάνει πολύ καλή δουλειά.

Την μεταφορά των Βραδεμβούργιων καταδρομών και την αεροπορική κάλυψη της απόβασης ανέλαβε το 10ο Αεροπορικό Σώμα. Οι Γερμανικές δυνάμεις θα προσέγγιζαν την Αστυπάλαια μόνο από αέρος καθώς η θαλάσσια οδός είχε αποδειχθεί απόλυτα επικίνδυνη. Φθάνοντας στην Αστυπάλαια οι Αλεξιπτωτιστές θα έπεφταν σε προκαθορισμένες ζώνες ρίψης, ενώ οι αμφίβιοι καταδρομείς θα αποβιβάζονταν με ελαστικές φουσκωτές λέμβους, από τα υδροπλάνα που θα τους μετέφεραν. Τα υδροπλάνα ήταν ειδικά διαμορφωμένα JU-52 με πλωτήρες, που θα συνοδεύονταν από εξοπλισμένα υδροπλάνα ARADO-196.

Ήταν μια πρωτοποριακή σε σύλληψη και εκτέλεση καταδρομική επιχείρηση που ήθελε να εκμεταλλευθεί στο έπακρο το στοιχείο του αιφνιδιασμού και να εφαρμόσει την ταυτόχρονη και πολλαπλή ισχυρή κρούση στα ζωτικά σημεία του αντιπάλου, χωρίς να του δίνει την παραμικρή ευκαιρία να αντιτάξει μακροχρόνια άμυνα, για την οποία οι Βραδεμβούργοι καταδρομείς, αμφίβιοι και αλεξιπτωτιστές, δεν ήταν ούτε προετοιμασμένοι ούτε εκπαιδευμένοι.

Η ΕΠΙΘΕΣΗ ΑΡΧΙΖΕΙ



ΓΕΡΜΑΝΟΙ ΕΠΙΒΙΒΑΖΟΝΤΑΙ ΜΕΣΩ ΛΕΜΒΩΝ
ΣΕ ΥΔΡΟΠΛΑΝΑ ΓΙΑ ΤΗΝ ΑΣΤΥΠΑΛΑΙΑ - ΠΕΙΡΑΙΑΣ

Η 22 Οκτωβρίου 1943, ήταν μια θαυμάσια ημέρα πάνω από το Αιγαίο, με άριστες καιρικές συνθήκες που ευνοούσαν την απόβαση των Γερμανών. Από το ξημέρωμα οι Γερμανοί καταδρομείς είχαν επιβιβασθεί σε αεροπλάνα που θα τους μετέφεραν πάνω από τη ζώνη ρίψης και τα σημεία απόβασης στις ακτές της Αστυπάλαιας. Στο αεροδρόμιο του Τατοΐου τα μεταγωγικά JU-52 με τους αλεξιπτωτιστές και στο Παλιό Φάληρο τα υδροπλάνα JU-52 και ARADO-196 με τους αμφίβιους καταδρομείς ζέσταιναν τους κινητήρες τους. Το έδαφος για την απόβαση θα προετοιμαζαν με βομβαρδισμούς ακριβείας τα διαβόητα STUKAS, που αν και παρωχημένα, εξακολουθούσαν να αποτελούν θανάσιμο όπλο ακριβείας κατά στόχων επιφανείας και εφιαλτικό αντίπαλο οποιασδήποτε αντιαεροπορικής άμυνας.

Τούτη τη φορά το αεροπορικό κομβόι δεν ήταν διατεθειμένο να πληρώσει τίμημα σε ανθρώπινες ζωές, όπως τα αντίστοιχα ναυτικά, τις δύο προηγούμενες φορές, γύρω από την Αστυπάλαια. Ο συγχρονισμός ήταν αριστοτεχνικός μιας και ο χρόνος σε αυτές τις περιπτώσεις είναι καθοριστικός παράγοντας. Ο αιφνιδιασμός έπρεπε να είναι απόλυτος για να μην αφήσει κανένα περιθώριο αντίδρασης στους αμυνόμενους. Ένα χτύπημα τόσο ισχυρό που θα συνέτριβε το ούτως ή άλλως χαμηλό ηθικό του εχθρού και θα τον αποθάρρυνε να προβεί σε οποιαδήποτε είδους άμυνα.

Οι Βραδεμβούργοι καταδρομείς από την πλευρά τους, διέθεταν εκείνα τα συστατικά στοιχεία της ψυχосύνθεσης κάθε στρατιώτη που αποφασίζει να γίνει καταδρομέας, κέφι και αδιαφορία για το παιχνίδι με τον θάνατο. Δεν ήταν άλλωστε η πρώτη φορά που θα έπαιζαν μαζί του. Αν και λίγες μόνο ημέρες στην Ελλάδα είχαν προσαρμοστεί στο νέο και τόσο διαφορετικό πεδίο μάχης από εκείνο των βουνών της Γιουγκοσλαβίας. Από αέρος ή θαλάσσης, εκείνοι είχαν μάθει να ανταπεξέρχονται. Άσχετα με το τι θα συναντούσαν, ήταν προετοιμασμένοι για όλα, τόσο πολύ μάλιστα που κατά τη διάρκεια του ταξιδιού τραγουδούσαν το τραγούδι <<Σύντροφοι, σήμερα δεν υπάρχει επιστροφή>>, ενδεικτικό της ψυχολογικής τους κατάστασης αλλά και της ετοιμότητάς τους.

Στόχος των Αλεξιπτωτιστών ήταν η καρδιά του νησιού και συγκεκριμένα η πεδινή περιοχή της Μαλτεζάνας και ο Σταθμός Διοίκησης, ακριβώς στο σημείο που βρίσκεται σήμερα το αεροδρόμιο, έτσι ώστε να παραλύσει κάθε αντίσταση. Έπεσαν στην κυριολεξία κάτω από τη μύτη των αντιαεροπορικών πυροβολαρχιών του Αγίου Ιωάννη!. Πραγματικά δεν μπορεί να υπάρξει πιο παράτολμη σύλληψη και ριψοκίνδυνη εκτέλεση αερομεταφερόμενης επίθεσης, από το να τίθεται η δύναμη των αλεξιπτωτιστών μέσα στο δραστικό βεληνεκές ακόμα και πολυβόλων, και με το ενδεχόμενο να έρθει αντιμέτωπη με κινητή δύναμη εξάλειψης αερο-προγεφυρώματος. Για αυτόν τον λόγο ο αεροπορικός βομβαρδισμός, που θα προηγούνταν, έπρεπε να είναι συγχρονισμένος με την ρίψη, έτσι ώστε να μην υπάρχουν χρονικά περιθώρια αντίδρασης από κανέναν.

Ταυτόχρονα με την ρίψη των Αλεξιπτωτιστών στην Μαλτεζάνα, Αμφίβιοι Καταδρομείς του 1ου Συντάγματος Βραδεμβούργιων θα αποβιβάζονταν από τα υδροπλάνα στην παραλία του Πανόρμου, στο βορειοδυτικό τμήμα του νησιού, ανοίγοντας το απαραίτητο δεύτερο μέτωπο και εκκαθαρίζοντας τις όποιες εστίες αντίστασης εκεί. Σημείο συνάντησης και των δύο συγκροτημάτων μάχης είχε οριστεί η παραλιακή περιοχή Λειβάδια κοντά στην πρωτεύουσα του νησιού.

Η ΩΡΑ ΤΗΣ ΕΠΙΘΕΣΗΣ

Στις 6 το πρωί της πέμπτης, οι πιλότοι των JU-87 διέκριναν καθαρά τις κορυφογραμμές του νησιού μπροστά τους. Όμως και κάποιοι άλλοι επίσης παρατηρούσαν το σχηματισμό των γερμανικών αεροσκαφών να πλησιάζει. Το παρατηρητήριο στις Περβόλες ήταν το πρώτο που αναγνώρισε οπτικά τα εχθρικά αεροσκάφη και σήμανε αμέσως συναγερμό, δίνοντας αρκετό χρόνο προετοιμασίας στις πυροβολαρχίες του νησιού, ο οποίος τελικά χρησιμοποιήθηκε για κάλυψη του προσωπικού στα καταφύγια παρά για την επάνδρωση των όπλων.

Το πρώτο κύμα των JU-87 επετέθη εκτελώντας κάθετες εφορμήσεις ταυτόχρονα εναντίων:

Του σταθμού της Σκάλας Μαλτεζάνας, του εκεί ευρισκόμενου Σταθμού Ασυρμάτου, του Σταθμού Διοίκησης και του σταθμού Ασυρμάτου που τον υποστήριζε.

Του Λιμανιού της Σκάλας Γιαλού της Χώρας Αστυπάλαιας, Της Κεντρικής Διοίκησης στο Λιμάνι, του Σταθμού Ασυρμάτου (σημερινό Δημοτικό σχολείο), του σταθμού Καραμπινιέρων που στεγαζόταν σε κτήριο δίπλα από το Ναό του Αγίου Νικολάου, ο οποίος κατέρρευσε κατά τον βομβαρδισμό.

Ταυτόχρονα πολυβόλουσε οτιδήποτε κινούνταν στην ύπαιθρο και άδειαζε φορτία βομβών γύρω από τις θέσεις των πυροβολαρχιών.

Το σκηνικό εξελισσόταν εφιαλτικό, με συνεχείς εκρήξεις και πολυβολισμούς, σχεδόν σε ολόκληρη την έκταση του νησιού και τον πανικό και τον φόβο να έχει κυριεύσει τους <<υπερασπιστές>> του.

Η Luftwaffe τώρα είχε επικεντρωθεί στην εξουδετέρωση των πυροβολαρχιών στον Άγιο Ιωάννη, καθώς τα μεταγωγικά με τους αλεξιπτωτιστές πλησιάζαν. Παράλληλα, υπό την προστασία των JU-87, οποιαδήποτε ανάπτυξη της ούτως ή άλλως απρόθυμης ιταλικής δύναμης άμεσης επέμβασης θα ήταν καθαρή αυτοκτονία. Η αιφνιδιαστική αεροπορική επιδρομή πέτυχε αφ ενός να καθηλώσει τις Ιταλικές δυνάμεις στα καταφύγια τους και αφετέρου να προκαλέσει την ολοκληρωτική καταστροφή των νευραλγικών Σταθμών Ασυρμάτων, καθιστώντας την άσκηση διοίκησης από τον Νταβίσο αδύνατη. Ο Νταβίσο βρέθηκε απομονωμένος και ανίκανος να ασκήσει τα καθήκοντά του. Επαφίετο πλέον στις πρωτοβουλίες που θα ανέπτυσσαν οι κατά τόπους μικροί ηγέτες σε αυτή την καταίγδα που τους έπληττε. Ο Σταθμός Διοίκησης απομονώθηκε παντελώς, το ίδιο και οι πυροβολαρχίες μεταξύ τους, ενώ τα κύματα των αεροπλάνων διαδέχονταν το ένα το άλλο βομβαρδίζοντας και πολυβολώντας με απόλυτη ακρίβεια τις υποδειχθείσες θέσεις, με βάση τις πολύτιμες πληροφορίες που είχαν συλλεγεί με επιμέλεια όλο το προηγούμενο διάστημα.

Ποια ήταν η αντίδραση της άμυνας σε αυτό το πρώτο στάδιο της επίθεσης; Μάλλον συμβολική! Μερικές βολές ερρίφθησαν από κάποια πυροβολαρχία, αλλά στην ουσία τα γερμανικά αεροπλάνα εκτέλεσαν ανενόχλητα την αποστολή τους. Καμία σύγκριση με το πλήθος βολών που είχε δεχθεί ένα μήνα νωρίτερα το συμμαχικό αεροσκάφος... Τι ήταν εκείνο που κράτησε το προσωπικό στα καταφύγια τους; Μόνο εικασίες μπορούμε και επιτρέπεται να κάνουμε. Σίγουρα η σφοδρότητα των βομβαρδισμών, αλλά σε μια προαναγγελθείσα επίθεση με ικανό χρόνο προετοιμασίας και σε ένα διάστημα που μια τέτοια προσπάθεια φαινόταν αναμενόμενη από μέρα σε μέρα, θα έπρεπε να είχε υπάρξει ψυχραιμότερη αντίδραση.

Εν τω μεταξύ, στα Γερμανικά μεταγωγικά αεροσκάφη, οι αλεξιπτωτιστές όρθιοι περίμεναν την εντολή του επικεφαλής τους για να πέσουν. Τα Ju-87 μόλις είχαν αφήσει το τελευταίο φορτίο βομβών χωρίς καμία απώλεια και αμέσως πίσω τους ακολουθούσαν τα JU-52, έτοιμα να ρίξουν τους αλεξιπτωτιστές. Η αδρεναλίνη των αλεξιπτωτιστών μέσα στα αεροπλάνα από την αναμονή της επίθεσης είχε φτάσει στα ύψη. Ακολούθησε αμέσως μετά το άλμα με το γνώριμο τράνταγμα από το αλεξιπτωτο, την ανακούφιση που δεν προλαβαίνεις να βιώσεις, γιατί ανακατεύεται με την προσμονή και την αγωνία για την αντίσταση του εχθρού στο έδαφος. Οι γερμανοί αλεξιπτωτιστές προσγειώνονταν στην κυριολεξία στα κεφάλια των εμβρόντητων ιταλών στην πεδιάδα της Μαλτεζάνας, λίγες εκατοντάδες μέτρα από τα πέντε βαριά αντιαεροπορικά πυροβόλα και τα περισσότερα αντιαεροπορικά πολυβόλα που υπήρχαν σε αυτή την ζώνη άμυνας. Ο Νταβίσο έσπευσε στην περιοχή συνοδευόμενος από τον Ανθυπολοίαρχο Μπενκίνι, για να αποκτήσει ίδια αντίληψη για την κατάσταση.



ΠΑΝΟΡΑΜΙΚΗ ΑΠΟΨΗ ΤΟΥ ΑΛΜΑΤΟΣ ΣΤΗ ΜΑΛΤΕΖΑΝΑ



ΤΟ ΑΛΜΑ ΣΤΗ ΜΑΛΤΕΖΑΝΑ



ΟΙ ΒΡΑΔΕΜΒΟΥΡΓΙΟΙ ΠΕΦΤΟΥΝ ΣΤΗΝ ΜΑΛΤΕΖΑΝΑ



ΟΙ ΒΡΑΔΕΜΒΟΥΡΓΙΟΙ ΣΤΟ ΕΔΑΦΟΣ ΤΗΣ ΜΑΛΤΕΖΑΝΑΣ

Την ίδια ώρα στον Πάνορμο, αποβιβάζονταν με υδροπλάνα και εν συνεχεία με πλαστικές λέμβους και άλλα στρατεύματα. Τα εκεί ιταλικά τμήματα παρακολουθούσαν αποσβλωμένα αρχικά τον βομβαρδισμό, κατόπιν την ρίψη των αλεξιπτωτιστών και την ίδια ώρα είδαν λέμβους να πλησιάζουν την ακτή, που βρίσκονταν στο απυρόβλητο των αντιαποβατικών πυροβολαρχιών. Ο Νταβίσο προσπάθησε να μεταβεί στον αγγλικό σταθμό ασυρμάτου εκστρατείας στην Ασιθιά, για να δώσει νέες εντολές, να πληροφορηθεί για την κατάσταση στο υπόλοιπο νησί και ίσως με την μονάδα της LRDG να σπεύσει προς την ζώνη ρίψης, αλλά εμποδίστηκε από νέους πολυβολισμούς αεροπλάνων. Καθλωμένος στη θέση του, παρακολουθούσε απλά την κάθοδο των αλεξιπτωτιστών και τελικά συνελήφθη από τους γερμανούς αλεξιπτωτιστές λίγο αργότερα μαζί με τον Μπενκίνι. Εν συνεχεία, οι προσπάθειες των αλεξιπτωτιστών στράφηκαν στην πυροβολαρχία του Αγίου Ιωάννη. Με περίσσιο θάρρος και με αναπερωμένο ηθικό μετά το σόκ της πτώσης αλλά και την παντελή απουσία αντίστασης, οι καταδρομείς προσέγγισαν τις θέσεις των Ιταλών. Την ίδια ώρα, η ιταλική κινητή δύναμη επέμβασης είχε προτιμήσει να παραμείνει στο καταφύγιό της.



ΓΕΡΜΑΝΙΚΑ ΥΔΡΟΠΛΑΝΑ ΠΡΟΣΘΑΛΑΣΣΟΝΟΝΤΑΙ ΣΤΟΝ ΠΑΝΟΡΜΟ ΤΗΣ ΑΣΤΥΠΑΛΑΙΑΣ



ΑΠΟ ΤΑ ΥΔΡΟΠΛΑΝΑ ΣΤΙΣ ΛΕΜΒΟΥΣ ΓΙΑ ΤΟΝ ΠΑΝΟΡΜΟ



*ΛΕΜΒΟΙ ΚΑΙ ΥΔΡΟΠΛΑΝΑ ΑΠΟΒΙΒΑΖΟΥΝ
ΑΜΦΙΒΙΟΥΣ ΚΑΤΑΔΡΟΜΕΙΣ ΣΤΟΝ ΠΑΝΟΡΜΟ*



*ΓΕΡΜΑΝΟΙ ΚΑΤΑΔΡΟΜΕΙΣ ΕΤΟΙΜΑΖΟΝΤΑΙ ΜΕ ΧΑΡΑΚΤΗΡΙΣΤΙΚΗ ΑΝΕΣΗ
ΝΑ ΠΡΟΕΛΑΣΟΥΝ ΣΤΗΝ ΕΝΔΟΧΩΡΑ ΤΗΣ ΑΣΤΥΠΑΛΑΙΑΣ*



*ΓΕΡΜΑΝΟΙ ΕΧΟΥΝ ΑΠΟΒΙΒΑΣΤΕΙ ΑΠΟ ΤΑ ΥΔΡΟΠΛΑΝΑ ΣΤΗΝ ΑΣΤΥΠΑΛΑΙΑ
ΚΑΙ ΟΔΕΥΟΥΝ ΣΤΗΝ ΕΝΔΟΧΩΡΑ*

Έτσι για τους Βραδεμβούργιους καταδρομείς, Αμφίβιους και αλεξιπτωτιστές, η επιχείρηση εξελισσόταν σε άσκηση υπό πραγματικές συνθήκες πολέμου. Μέσα στα καταφύγια συνέλαβαν και τον υπεύθυνο άμυνας της Μαλτεζάνας, υποπολιάρχο Πιζόλο. Η διακοπή των επικοινωνιών δεν του είχε επιτρέψει να βγάλει το προσωπικό από τα καταφύγια, όταν ξεκίνησαν οι βομβαρδισμοί. Παράλληλα δεν μπόρεσε να επέλθει αυτοπροσώπως και να δώσει νέες διαταγές, καθηλωμένος λόγω τραυματισμού, όχι όμως από εχθρικά πυρρά. Λίγες ημέρες νωρίτερα είχε υποστεί διάστρεμμα, συνέπεια πτώσης από μοτοσικλέτα. Συμβάν για το οποίο δεν είχε ειδοποιήσει τον Νταβίσο (!)...

Τα πράγματα δεν υπήρξαν εύκολα για τους Βραδεμβούργιους καταδρομείς που αποβιβάστηκαν από τα υδροπλάνα. Αφού βγήκαν στον Πάνορμο, ήρθαν σε επαφή με περιπόλους από το παρατηρητήριο στις Περβόλες. Επακολούθησε σφοδρή μάχη και κατόπιν άλλη μια στο Σταθμό – Παρατηρητήριο στις Περβόλες, που διατηρούσε ο στρατός. Υπήρξε επιτέλους Ιταλική αντίδραση και μάλιστα γενναία, η οποία όμως εξουδετερώθηκε γρήγορα.

Η γερμανική επιχείρηση στη συνέχεια εξελίχθηκε ομαλά. Τα Γερμανικά τμήματα προχώρησαν από τον Πάνορμο και την Μαλτεζάνα, εξουδετερώνοντας όποια ασθενή αντίσταση συναντούσαν και συλλαμβάνοντας Ιταλούς και διάσπαρτους Βρετανούς που προσπαθούσαν να διαφύγουν. Στο έτερο παρατηρητήριο του στρατού στον Καστελάνο, μια ασθενής αντίσταση από 60 ξυπόλυτους, νηστικούς και διψασμένους ναύτες με 20 τυφέκια, γρήγορα εξουδετερώθηκε και αυτή.



*ΟΙ ΓΕΡΜΑΝΟΙ ΠΡΟΕΛΛΑΥΝΟΥΝ ΑΠΟ ΤΟ ΛΙΒΑΔΙ
ΠΡΟΣ ΤΗΝ ΧΩΡΑ ΤΗΣ ΑΣΤΥΠΑΛΛΙΑΣ*

Τα Γερμανικά στρατεύματα, όπως είχε σχεδιαστεί, από όλα τα σημεία του νησιού ενώθηκαν στα Λιβάδια. Η όλη επιχείρηση επίθεσης και κατάληψης της Αστυπάλαιας στις 22 Οκτωβρίου 1943, θεωρήθηκε λήξασα στις 12 περίπου το μεσημέρι της ίδιας ημέρας. Είχε διαρκέσει λιγότερο από έξι ώρες, στην διάρκεια των οποίων συνελήφθησαν 627 Ιταλοί ναύτες και οπλίτες, είκοσι αξιωματικοί και επτά βρετανοί. Παράλληλα κατελήφθησαν άθικτα τρία αλιευτικά και όλες οι πυροβολαρχίες και τα οχυρωματικά έργα. Οι γερμανοί θα παρέμεναν στο νησί μέχρι της 2 Οκτωβρίου 1944, οπότε θα υποχωρήσουν υπό το βάρος των καταλυτικών εξελίξεων στο βαλκανικό θέατρο του πολέμου.



*Η ΕΙΣΟΔΟΣ ΤΩΝ ΓΕΡΜΑΝΩΝ ΣΤΗ ΧΩΡΑ ΑΣΤΥΠΑΛΙΑΣ.
Ο ΚΟΣΜΟΣ ΠΑΡΑΚΟΛΟΥΘΕΙ ΑΜΗΧΑΝΑ ΤΗΝ ΕΝΑΛΛΑΓΗ ΤΩΝ ΚΑΤΑΚΤΗΤΩΝ*

ΤΑ ΣΥΜΠΕΡΑΣΜΑΤΑ ΑΠΟ ΤΗΝ ΕΠΙΧΕΙΡΗΣΗ

Η επιχείρηση κατάληψης της Αστυπάλαιας μπορεί να μην κατέληξε σε μια συγκλονιστική μάχη, αλλά η σπουδαιότητά της είναι πολλαπλή: Εξασφάλισε μαζί με την νήσο Λέβιθα, την απαραίτητη ασφάλεια και τις βάσεις για την επιχείρηση ανακατάληψης της Λέρου από τους Γερμανούς αμέσως μετά.

Αποτέλεσε υπόδειγμα αερομεταφερόμενης καταδρομικής αεροπορικής επιχείρησης, η οποία στηρίχθηκε σε άριστες πληροφορίες, σε καλό συντονισμό μέσω υποστήριξης και στρατευμάτων, και σε επίλεκτα στρατεύματα με εμπειρία και ηθικό για τέτοιες ριψοκίνδυνες ενέργειες.

Κατέδειξε για πολλοστή φορά στον Β΄ Παγκόσμιο Πόλεμο ότι η αεροπορική υπεροχή είναι τελικά ανώτερη της Ναυτικής υπεροχής.

Ότι οι αερομεταφερόμενες δυνάμεις μπορούν να καταλάβουν ταχύτατα τα νησιά, ακόμα και εάν ο αντίπαλος έχει ναυτική υπεροχή, αλλά με την προϋπόθεση εξασφάλισης και διατήρησης (εφ' όσον το νησί πρέπει να κρατηθεί) της αεροπορικής υπεροχής.

Οι αλεξιπτωτιστές είναι κατάλληλοι για μικρές σύντομες καταδρομές αλλά όχι για μεγάλης κλίμακας επιχειρήσεις εναντίων συμβατικών δυνάμεων, όπως συνέβη στην Κρήτη και στο Άρνεμ, που κατέληξαν σε καταστροφή.

Όσον αφορά την συγκεκριμένη στρατιωτική κατάσταση που οδήγησε στην απώλεια της Αστυπάλαιας από τους Συμμάχους, εντοπίζονται οι εξής παράγοντες:

Οι ιταλικές δυνάμεις επέδειξαν απροθυμία αντίστασης, ενώ υπάρχουν βάσιμες υποψίες ότι μέρος αυτών συνεργάστηκε με τους Γερμανούς. Το Ιταλικό Ναυτικό ως άμεσα υπεύθυνο για την υπεράσπιση του νησιού, μετά τον πόλεμο συνέστησε επιτροπή ερεύνης που έδειξε ότι: Η έρευνα όσων συνέβησαν στο νησί, ολοκληρώθηκε με εκείνη της εν συνεχεία συμπεριφοράς ενός εκάστου κατά την αιχμαλωσία, και από την αποδοχή, άμεση ή κατόπιν πιέσεων, των προσφορών συνεργασίας από τους Γερμανούς, και οι υποψίες ούτε επιβεβαιώθηκαν ούτε ήρθαν καθ' ολοκληρίαν.

Ότι το Μέτωπο του Αιγαίου που ήθελε να ανοίξει ο Τσώρτσιλ, δεν έλαβε της απαραίτητης προσοχής και ενίσχυσης. Λιγιστές δυνάμεις διατέθηκαν, υπήρξε κακός σχεδιασμός αλλά κυρίως δεν εξασφαλίστηκε η αεροπορική υπεροχή στο θέατρο επιχειρήσεων. Οι Γερμανοί με λιγιστές επίλεκτες δυνάμεις και χωρίς καμία ουσιαστική ναυτική ισχύ, κατόρθωσαν χάριν στην αεροπορική υπεροχή τους να ανακαταλάβουν επιτυχώς όλα τα καταληφθέντα από τους βρετανούς νησιά και να διατηρήσουν τον έλεγχο της Δωδεκανήσου σχεδόν μέχρι το τέλος του πολέμου.

Ο Τσώρτσιλ επιθυμούσε διακαώς την εξασφάλιση των Δωδεκανήσων, αλλά αποδείχθηκε ότι δεν μπόρεσε να επιβάλει την άποψή του στην πορεία. Οι εξελίξεις τον υπερέκρασαν. Αναλήφθηκε μια επιχείρηση, στην ουσία χωρίς βάθος σχεδιασμού και ικανές δυνάμεις. Αποκλειστικά και μόνο Βρετανικά στρατεύματα κατέληξαν να μάχονται καθ' όλη τη διάρκεια της εκστρατείας, σπεύδοντας να καλύψουν κενά, αδυνατίζοντας στην ουσία όλο το μέτωπο, με αδιάφευστο μάρτυρα του γεγονότος αυτού τις αρχικά τοποθετησείς δυνάμεις στην Αστυπάλαια και σε όσες ήταν διαθέσιμες την κρίσιμη ώρα. Η παρουσία των Αμερικανών που με την αεροπορία τους θα έκαναν την διαφορά, ήταν συμβολική και μικρής διάρκειας. Η τύχη της Αστυπάλαιας και των Δωδεκανήσων ήταν προκαθορισμένη. Ο Βρετανός πρωθυπουργός φαίνεται από τις αρχές Οκτωβρίου άρχισε να χάνει την πεποίθησή του για την επιτυχή έκβαση του Αγώνα, που ο ίδιος είχε ξεκινήσει. Η επιχείρηση στα Δωδεκάνησα αποδείχθηκε καταστροφική επανάληψη της Καλλιπόλης κατά τον Α΄ Παγκόσμιο Πόλεμο, απόρροια των εμμονών και φαντασμάτων που ακόμα κατέτρεχαν τον Τσόρτσιλ, φανερώνοντας τελικά ότι η επίδραση της στελούς φύσης των ανθρώπων στον ρου της ιστορίας είναι καταλυτική.



ΓΕΡΜΑΝΙΚΟ ΑΝΤΙΑΕΡΟΠΟΡΙΚΟ ΣΤΗΝ ΠΑΡΑΛΙΑ ΤΟΥ ΣΤΕΝΟΥ ΤΗΣ ΑΣΤΥΠΑΛΛΙΑΣ



*ΓΕΡΜΑΝΟΙ ΣΤΟ ΒΟΥΝΟ ΦΤΕΡΑ
ΜΕΤΑ ΤΗΝ ΚΑΤΑΛΥΨΗ ΤΗΣ ΑΣΤΥΠΑΛΛΙΑΣ*